

# REPERTORIO DE VERSIONES TIPOGRÁFICAS: FUENTES CON PATÍN (PRIMERA PARTE)

*Repertoire of typographic versions: Fonts with skate*

**Jesús Eladio Barrientos Mora**

*Profesor, Facultad de Arquitectura,  
Benemérita Universidad Autónoma de Puebla.  
jesus.barrientosm@correo.buap.mx*

**Mara Edna Serrano Acuña**

*Profesora Investigadora, Facultad de Arquitectura,  
Benemérita Universidad Autónoma de Puebla.  
mara.serrano@correo.buap.mx*

**Pablo Daniel Palacios Duarte**

*Profesor, Facultad de Administración,  
Benemérita Universidad Autónoma de Puebla.  
pablodaniel.palacios@viep.com.mx*

**Ana Laura Pérez Silverio**

*Estudiante de la Licenciatura en Diseño Gráfico,  
Facultad de Arquitectura, Benemérita Universidad  
Autónoma de Puebla.  
ana.perezsil@alumno.buap.mx*

## Resumen

Este artículo examina el impacto del revival tipográfico en la industria editorial y de diseño gráfico, destacando la creación de versiones digitales de tipografías históricas. Se presenta una colección de quince tipografías representativas, junto con breves reseñas de sus conceptos, con el objetivo de mostrar la diversidad de opciones disponibles en el mercado digital, con la intención de ampliar el panorama tipográfico de diseñadores, editores y usuarios de texto en general.

**Palabras Clave:** Tipografía, Reinterpretación digital, Diseño Gráfico, Historia del diseño

## Abstract

This article examines the impact of type revival on the publishing and graphic design industry, highlighting digital versions of historical typefaces by presenting a collection of fifteen representative typefaces, along with brief reviews of their concepts, aiming to showcase the diversity of options available in the digital market and expand the typographic landscape for designers, editors, and text users alike.

**Keywords:** typeface design, revivals, graphic design, typography, history of design

## Introducción

Durante las últimas seis décadas el desarrollo técnico en la tipografía ha sido crucial para la composición editorial y el diseño gráfico, ofreciendo una amplia variedad de recursos. La producción de familias tipográficas en diversas tecnologías como los tipos móviles de plomo, la composición en caliente del monotipo, el linotipo y el intertipo, y la composición en frío como la fototipografía y la subsecuente autoedición digital han legado una colección amplia de fuentes, inéditas y reinterpretadas, pues si bien actualmente la industria se basa en la tipografía digital, diseñadores, colectivos y talleres han continuado sus experimentos para recrear formas cercanas a los otrora modelos de plomo, siguiendo los modelos de otros tiempos.

Y es que precisamente una de las tácticas comerciales más recurridas tanto por compañías grandes como por diseñadores independientes ha sido el *revival*, que implica la reinterpretación de diseños originales para generar tipografías que originalmente pertenecían a otra época o sistema de reproducción. Actualmente estas versiones son casi exclusivamente digitales, ampliando así notablemente las opciones disponibles en distintas plataformas, aplicaciones y software de autoedición.

Esta tendencia propició que incluso las fundiciones más pequeñas crearan sus propias versiones, inicialmente para alcanzar el reconocimiento profesional demostrado en la calidad de diseño y la capacidad de producción, lo que condujo a la creación de proyectos muy interesantes, en ocasiones inclusive superiores al trabajo realizado por las empresas propietarias del patrimonio original. Una aclaración pertinente es las diversas versiones de estos modelos tipográficos no deben ser consideradas como simples copias o imitaciones,

Para ejemplificar esto se ha reunido una colección de quince tipografías que representan hitos del diseño, tanto por su popularidad como por la cantidad de versiones disponibles en el mercado desde hace varias décadas. Breves reseñas de sus conceptos les acompañan, sin la intención de compararlas, más bien persiguiendo el objetivo de mostrar el abanico de opciones disponibles gracias a la amplia difusión y accesibilidad de la tipografía digital.

Algunas tienen usos restringidos o especiales pero también las hay de uso libre, así como hay algunas gratuitas y otras que implican un costo por su licencia. Esta lista será dividida en tres partes y presentará cinco versiones alternativas para cada caso, mismas que se sugieren para probar opciones distintas pero que en el espíritu conserven el concepto de sus símiles.

Entre las fuentes con patín se explorará el estilo antiguo representado por *Trajan*, *Jenson*, *Garamond* y *Caslon*, y el estilo moderno representado por *Baskerville*, *Bodoni* y *Times New Roman*. En posteriores entregas se cubrirán entre fuentes sin patines la de estilo grotesco con *Franklin Gothic* y *Helvética*, las geométricas con *Futura* y *Avant Garde* y también se explorarán opciones para fuentes con apariencia monolineal *Courier*, *Gill Sans* y *Verdana*.

A continuación algunas versiones alternativas para las fuentes antes mencionadas:

### VERSIONES DE TRAJAN

*Goudy Trajan*. Es una fuente basada en bocetos del diseñador americano Frederic W. Goudy, de su interpretación de las letras capitales inscritas en la base de la columna

de Trajano en Roma. No es un revival exacto de la fuente *Trajan Title* lanzada en 1930. *Goudy Trajan Pro* incluye alrededor de 1500 caracteres en tres pesos, además de cobertura para griego y cirílico. El trabajo de Goudy deriva de su experiencia ante estas letras unos veinte años atrás; dicha experiencia la emplearía para diversos encargos como inscribir en granito una lista de nombres en el edificio donde residía en *Forest Hill Gardens, Long Island*. También las empleo para rotular la línea principal en la portadilla de una edición limitada de *Rip Van Winkle* (que compuso en su tipografía *Kaatskill* de 1929). Este fue uno de los alfabetos predilectos de Goudy. A pesar de la inspiración en las letras del año 114 d.C., esta reanimación tipográfica no fue una copia completamente fiel. Cortó varios cuerpos y finalmente los derechos fueron vendidos a la oficina Inglesa de la Monotype Company.



Figura 1. Goudy Trajan. Recuperado de: <https://www.fontsquirrel.com/fonts/goudy-trajan-regular>

*Weiss*. Diseñada por Emil Rudolf Weiss originalmente en 1923 para la fundidora *Bauersche Giesserei* y lanzada en formato digital por *Bitstream* el primero de enero del 2000. Desde el diseño para plomo se buscó inventar una alternativa que complementara el concepto de la Trajana con minúsculas y patines pequeños para producir una textura peculiar en el ritmo entre palabras.

# Weiss Std Roman

*	+	,	-	.	/	0	1	2	3	4	5	6
7	8	9	:	;	<	=	>	?	@	A	B	C
D	E	F	G	H	I	J	K	L	M	N	O	P
Q	R	S	T	U	V	W	X	Y	Z	[	\	]
^	_	'	a	b	c	d	e	f	g	h	i	j
k	l	m	n	o	p	q	r	s	t	u	v	w
x	y	z	{		}	~	ı	¢	£	/	¥	f

Figura 2. Weiss Std Roman. Recuperado de: <https://www.myfonts.com/es/collections/weiss-font-linotype?tab=glyphs>

*Requiem*. Diseñada en 1992 para la revista *Travel and Leisure*, actualmente es distribuida por *Hoefler & Co*. Está inspirada en un conjunto de letras capitales de estilo inscripcional dibujadas por Ludovico Vicentino degli Arrighi en su manual caligráfico de 1523 *Il modo di temperare la penna*. Además de este, también consultó otras obras como la de Cresci para definir el espíritu de las minúsculas, cifras y otros caracteres inventados y agregados al juego original. Aunque no es un estudio directo de Trajan, las proporciones clásicas la convierten en un trabajo que recupera todo el espíritu clásico en sus formas.

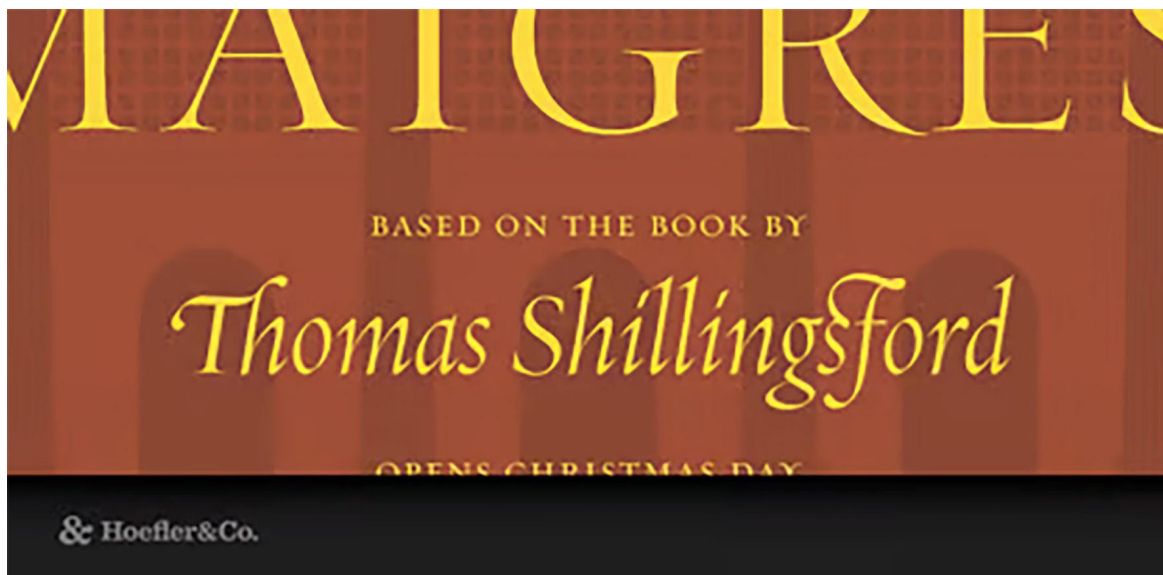


Figura 3. Requiem. Recuperado de: <https://www.myfonts.com/es/collections/requiem-font-hoefler-and-co>

*Friz Quadrata*. Diseñada por Ernst Friz y Víctor Caruso para la *Visual Graphics Corporation* en 1965, posteriormente distribuída por la *International Typeface Corporation* y *Linotype* añadiendo una versión *Bold*; recupera algunos rasgos distintivos de la forma trajana como las proporciones y la forma del remate, sin embargo plantea un novedoso sistema de caracteres que conservan la apariencia incisa de las inscripciones mientras genera formas sólidas y estables, con algunas aperturas en las contra formas. Estas cualidades le han hecho protagonizar muchos logotipos como la identidad de *Kentucky Fried Chicken* o los créditos en varias películas dirigidas por Quentin Tarantino.

abcdefghijklmnopqrstuvwxyz  
ABCDEFGHIJKLMNPOQRSTUVWXYZ  
0123456789 (!#\$%&/. | \*`@` ,?;:)

# Penultimate

The spirit is willing but the flesh is weak

## SCHADENFREUDE

3964 Elm Street and 1370 Rt. 21

The left hand does not know what the right hand is doing  
mail@example.com <http://www.cufonfonts.com>

Figura 4. Friz Quadrata. Recuperado de: <https://www.cufonfonts.com/font/friz-quadrata-std>

*Jupiter*. Esta es la versión de Patrick Griffin del alfabeto romano. Lanzado al mercado en 2007, sus influencias claras son las inscripciones, pero también el trabajo de Friedrich Poppl y su tipografía *Nero* de 1982, con detalles menos caligráficos. La gran diferencia de esta fuente con otras es que cuenta con un gran repertorio de variaciones de estilo y adornos, programados como funciones *OpenType*.

ΑΒΓΔΕΦΓΗΙΚΛΜ  
ΝΟΡΡΤΣΤΥΒΧΥΖ  
ΑΒΓΔΕΦΓΗΙΚΛΜ  
ΝΟΡΡΤΣΤΥΒΧΥΖ  
1234567890

Figura 5. Jupiter: 2007 by Patrick Griffin. Recuperado de: <https://www.pinterest.com/pin/187884615676524089/>

## VERSIONES DE GARAMOND

*Jannon Pro*. Esta familia tipográfica diseñada en 2010 por František Štorm, basado en los caracteres que aparecen en un espécimen de la *Imprimerie Nationale*; el material de Jannon tiene la peculiaridad de haber sido confundido con las fuentes de Garamond por lo menos desde el siglo XVII, como se puede constatar en las versiones de la *American Type Founders*, la *Garamond No.3* de *Linotype* y la *Garamont* de Frederic Goudy. La confusión fue descubierta por Beatrice Warde en 1926 mientras preparaba un artículo sobre Garamond, donde aprendió que el diseñador original de esos caracteres alguna vez en posesión del Cardenal Richelieu, fueron en realidad producidos por Jean Jannon en 1615. Tiene algunas características que la distinguen como el ancho de la <a> y las banderas rematadas en triángulo.

Text Regular &QAGRagr123\$pfüff?  
Text Medium &qagragr123\$pfüff?  
Text Bold &qagragr123\$pfüff?  
Text Italic &QAGRagr123\$pfüff?  
Text Medium Italic &QAGRagr123\$pfüff?  
Text Bold Italic &qagragr123\$pfüff?  
A postgaramondian  
replica, *suitable for all  
genres of literature, which  
makes even gigantic  
novels digestible.* 🏹

Figura 6. Jannon Pro. Recuperado de: <https://www.myfonts.com/es/collections/jannon-pro-font-storm>

*Sabon*. Diseñada por Jan Tschichold entre 1964 y 1967, fue una publicación conjunta de Monotype, Linotype y Stempel. Su conceptualización está fuertemente influenciada por los caracteres del espécimen impreso por Conrad Berner en 1592. Las decisiones de diseño como el grosor de los caracteres, las proporciones y el tipo de remate fueron deliberadamente cambiadas por Tschichold de la Garamond original, de ahí que su nombre fuera distinto, basado en uno de los aprendices del taller de Claude Garamond, Jacques Sabon.

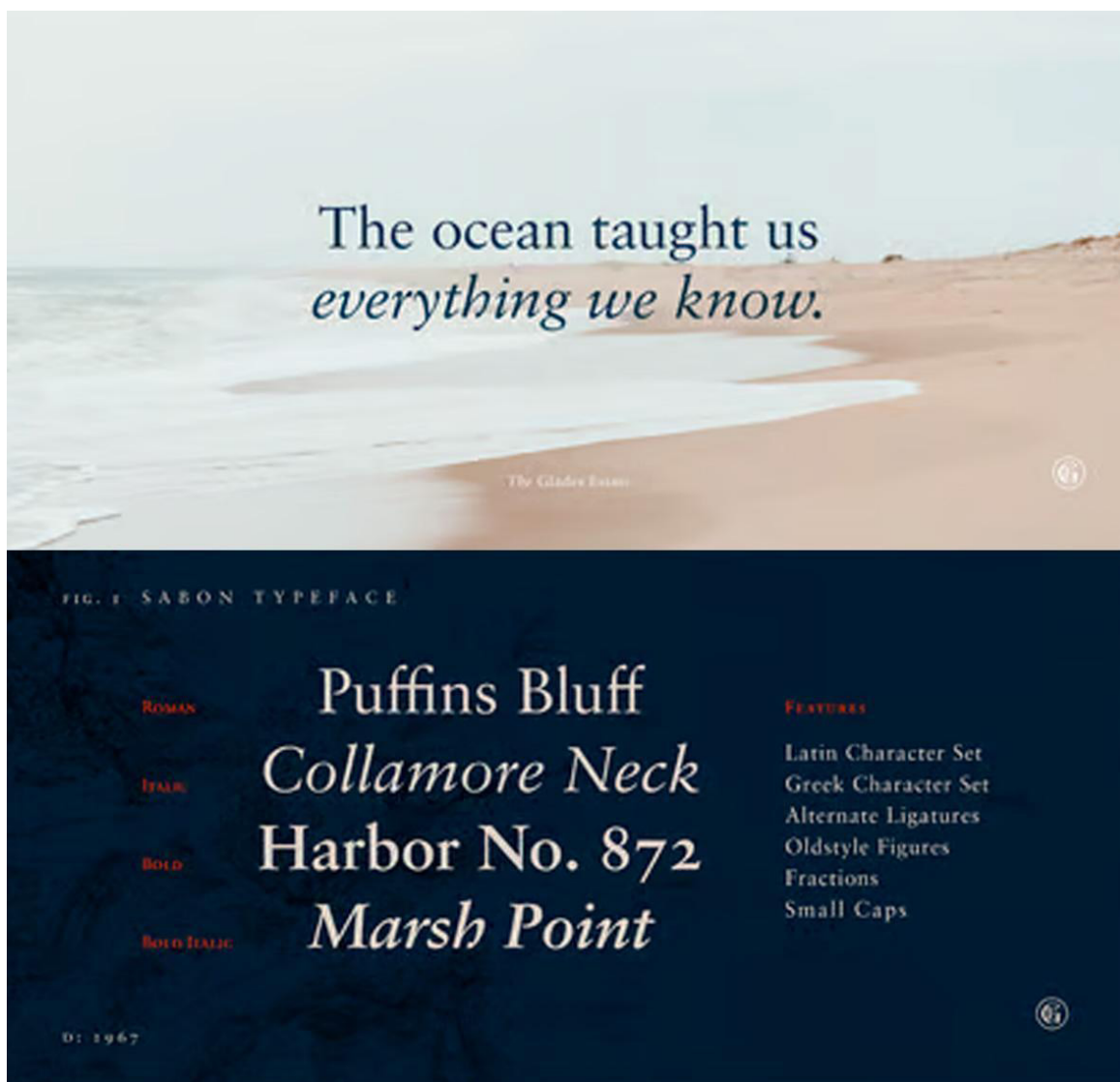


Figura .7 Sabon. Recuperado de: <https://www.myfonts.com/es/collections/sabon-font-linotype>

*Granjon*. Tipografía de estilo antiguo diseñada por George W. Jones y Chauncey H. Griffith entre 1924 y 1929 para la sucursal británica de la compañía Linotype; está basada en la tipografía que Garamond usó en un libro impreso por el parisino Jean Pouppe en 1592. Como suele suceder en otros casos, el modelo romano está basado en el trabajo de Garamond y la itálica se inspira en el trabajo de Granjon, nombre que se le puso a la fuente para contrastar con todas las otras versiones que se lanzaron al mercado durante los años veinte. De acuerdo a expertos como Beatrice Warde y Walter Tracy, este es el modelo más fielmente reinterpretado en comparación a la Garamond original.

abcdefghijklmnopqrstuvwxy

ABCDEFGHIJKLMNPOQRSTUVWXYZ

0123456789 (!#\$%&/.|\*`@',?::)

Penultimate

The spirit is willing but the flesh is weak

SCHADENFREUDE

3964 Elm Street and 1370 Rt. 21

The left hand does not know what the right hand is doing.

mail@example.com <http://www.cufonfonts.com>

Figura 8. Granjon. Recuperado de: <https://www.cufonfonts.com/font/granjon-1t>

*Stempel Garamond*. Diseñada por David Stempel en 1925, se basó en los caracteres que aparecen en varios impresos de Robert Estienne durante la primera mitad del siglo XVI, lo que provoca que esta versión de Garamond aún conserve rasgos venecianos con la influencia del trabajo de Francesco Griffo en unas romanas afiladas, eje muy definido e incluso cierta influencia caligráfica. Esta interpretación bien podría ser el eslabón perdido entre Bembo y Garamond.



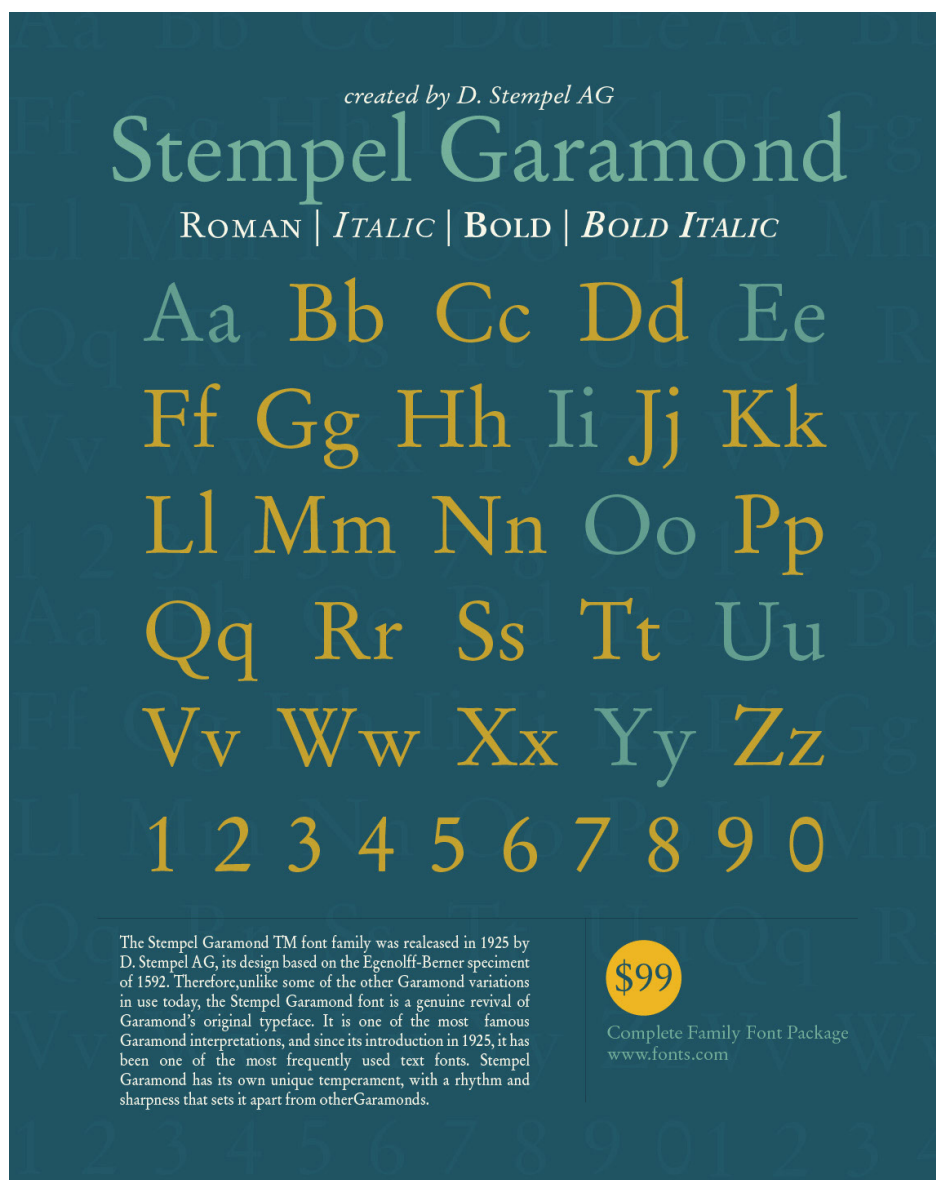


Figura 9. Stempel Garamond. Recuperado de: <https://www.behance.net/gallery/76997385/Stempel-Garamond-Font-Poster>

*ITC Garamond*. Este es un diseño cuya intención original era la fungir como la versión de títulos para combinar con otras Garamond de texto. El dibujo original de Tony Stan, cuyo lanzamiento comercial fue en 1975, estaba integrado solamente de los pesos *Book* y *Ultra*. Su popularidad provocó que para 1977 se diseñaran los pesos *Light* y *Bold*, además de una versión condensada, conformando en total una familia tipográfica de 16 variantes en su versión digital desde el año 2000.



Figura 10. ITC Garamond. Recuperado de: <https://www.fonts.com/font/itc/itc-garamond/story#>

### VERSIONES DE CASLON

*Adobe Caslon*. Diseñada por Carol Twombly como parte del proyecto *Adobe Originals*, cuyo objetivo fue crear familias tipográficas clásicas para uso exclusivo en sus programas. Twombly estudió a profundidad el espécimen de mediados del siglo XVIII de Caslon, convirtiéndose desde 1990 es una de las versiones más conocidas y difundidas de esta fuente en tecnología digital.



Figura 11. Adobe Caslon. Recuperado de: <https://fonts.adobe.com/fonts/adobe-caslon>

*Leitura*. Este es un sistema tipográfico especialmente diseñado para ediciones. La referencia a los modelos de Caslon es más bien un efecto similar en el gris de su texto al componer párrafos, así como en la presencia de formas estilizadas y de contraste pronunciado. Publicada y diseñada por Dino dos Santos en 2007, cuenta con versalitas, ligaduras, caracteres alternativos y ornamentos.

Leitura Roman 1	<i>Leitura Italic 1</i>
Leitura Roman 2	<i>Leitura Italic 2</i>
Leitura Roman 3	<i>Leitura Italic 3</i>
<b>Leitura Roman 4</b>	<b><i>Leitura Italic 4</i></b>

Figura 12. Leitura. Recuperado de: <https://www.myfonts.com/es/collections/leitura-font-dstype>

*Caslon 540*. Diseñada por el equipo de la *American Type Founders* en 1902, este diseño está inspirado en los caracteres de William Caslon de 1725. Existen varias versiones digitales publicadas por *Bitstream*, *Linotype*, *Paratype*, *Adobe*, *Elsner & Flake* y *Letraset*. La versión de la ATF se convirtió en uno de los referentes clave por el minucioso dibujo en ella, pues se tiene noticia de la gran popularidad que Caslon romana e itálica tuvieron en Estados Unidos, debido probablemente a la influencia de Benjamin Franklin que en su faceta de impresor promovió su uso, por ejemplo en la Declaración de la Independencia y la Constitución de Estados Unidos.

Caslon #540 Std Roman

---

*Caslon #540 Std Italic*

Figura 13. Caslon 540. Recuperado de: <https://www.myfonts.com/es/collections/caslon-540-font-linotype>

*Bulmer*. Esta fuente fue diseñada originalmente por el punzonistas William Martin alrededor del año 1790 para la *Shakespeare Press*, a cargo de William Bulmer. Los tipos se emplearon en la edición de *Boydell Shakespeare* en 1796. Morris Fuller Benton hizo una versión de esta fuente para la *American Type Founders* entre 1923 y 1928, y once años después la *Monotype* británica hizo una versión para las ediciones de Dickens de la *Nonesuch Press*. Por sus características esta fuente puede considerarse como un puente entre Caslon y Baskerville.

---

# Bulmer Pro Regular

---

## *Bulmer Pro Italic*

---

# Bulmer Pro Semibold

---

## *Bulmer Pro Semibold Italic*

Figura 14. Bulmer. Recuperado de: <https://www.myfonts.com/es/collections/bulmer-mt-inactive-font-monotype-imaging>

*Caslon Old Face*. La fundidora *H.W. Caslon & Sons* fue la encargada de comercializar esta fuente, basada en las matrices originales de Caslon, con el nombre *Old Face*. Cuando en en 1937 la compañía fue adquirida por *Stephenson Blake & Co.*, la tipografía se conservó como parte de los catálogos comerciales, a partir de lo cual se hicieron tratos con *Monotype* y *Linotype* para producirla en sus maquinarias. *Mergenthaler* hizo una versión para foto-composición a cargo de George Ostrochulski en 1964; la versión de linotipo se digitalizó a finales de los años noventa y lanzada por *Bitstream* al Mercado en el 2000.

Caslon Old Face Std Roman

*Caslon Old Face Std Italic*

**Caslon Old Face Std Heavy**

Figura 15. Caslon Old Face. Recuperado de: <https://www.myfonts.com/es/collections/caslon-old-face-font-bitstream>

*URW Caslon Graphique*. Es una fuente para títulos con dos estilos, publicada por la *URW Type Foundry* en varias versiones comercializadas entre 1980 y 1993. Diseñada originalmente para *Scangraphic*, retoma de Caslon las formas más características como las gotas y el contraste pero con una mayor definición a sus antecesoras por la naturaleza digital bajo la que fue diseñada.



Figura 16. URW Caslon Graphique. Recuperado de: <https://www.fontspring.com/fonts/urw-type-foundry/urw-caslon-graphique>

## VERSIONES DE BASKERVILLE

*Bell*. Esta tipografía fue originalmente diseñada en 1788 por el punzonista Richard Austin para la *British Letter Foundry*, a cargo del editor John Bell. Ha recibido varias reinterpretaciones como la de *Monotype* en 1931, y que en la opinión de Stanley Morison es una fuente que supera los experimentos de Baskerville y Bodoni en la impresión con papel de alta calidad. Y es que el parecido con Baskerville es innegable, con algunas influencias, que de acuerdo a Walter Tracy, son evidencia de la caligrafía hecha en placas de cobre, muy en boga durante los siglos XVIII y XIX. Entre las versiones digitales está la de *Monotype* de 2001 y de la fundidora *Commercial Type* diseñada por Paul Barnes con el nombre de *Austin*, lanzada en 2007.



Figura 17. Bell. Recuperado de: <https://www.myfonts.com/es/collections/bell-mt-font-monotype-imaging>

### Reflexiones parciales

Este repertorio es una pequeña muestra de la amplia variedad de opciones tipográficas que se encuentran disponibles actualmente para usuarios de distintos sitios web y programas de cómputo.

Si bien las interpretaciones o revivals son un gran recurso para la creación de nuevos productos tipográficos, también son ejemplo de las cualidades clásicas de las fuentes para textos medianos y largos, demostradas en su implementación en los artefactos textuales producidos a partir de la imprenta y durante más de 500 años.

En próximas entregas este recorrido continuará con otros ejemplos de fuentes patinadas, y extendiendo el panorama hacia estilo *sans serif* o sin patines.

---

### Referencias

- Bitstream. (s. f.) *Caslon Old Face*. My Fonts. Recuérdado el 15/marzo/2023 de <https://www.myfonts.com/es/collections/caslon-old-face-font-bitstream>
- Castle Type. (10 de junio de 2014) *Goudy Trajan Regular. Font Squirrel*. Recuperado el 15/marzo/2023 de <https://www.fontsquirrel.com/fonts/goudy-trajan-regular>
- Carter, M. (2002). *Monticello*. Linotype. Recuperado el 15/marzo/2023 de <https://www.linotype.com/es/55992/monticello-familia.html>
- Carter, S. (1995). *Twentieth century type designers*. London: Lund Humphries.
- Carol. T. (s. f.) *Adobe Caslon*. Adobe Originals. Recuperado el 15/marzo/2023 de <https://fonts.adobe.com/fonts/adobe-caslon>
- DSType. (s. f.) *Leitura*. My Fonts. Recuperado el 15/marzo/2023 de <https://www.myfonts.com/es/collections/leitura-font-dstype>
- Ernst F. (s. f.) *Friz Quadrata*. Cufonfonts. Recuperado el 15/marzo/2023 de <https://www.cufonfonts.com/font/friz-quadrata-std>
- FontFont. (s. f.) *FF Acanthus*. My Fonts. Recuperado el 15 de marzo de 2023 de <https://www.myfonts.com/es/collections/ff-acanthus-font-fontfont>
- Lange, G. (1966) *Concorde STD*. GGLange. Recuperado el 15 de marzo de 2023 de <https://www.gglange.org/en/fonts/>
- Henrik D. (s. f.) *Granjon LT Font Family*. Cufonfonts. Recuperado el 15/marzo/2023 de <https://www.cufonfonts.com/font/granjon-lt>
- Hoefler&Co. (s. f.) *Requiem*. My Fonts. Recuperado el 15/marzo/2023 de <https://www.myfonts.com/es/collections/requiem-font-hoefler-and-co>
- ITC. (s. f.) *ITC Garamond*. Fonts.com. Recuperado el 15/marzo/2023 de <https://www.fonts.com/font/itc/itc-garamond/story#>
- ITC. (s. f.) *ITC Modern No.216*. My Fonts. Recuperado el 15 de marzo de 2023 de <https://www.myfonts.com/es/collections/modern-no-216-font-itc>
- Lawson, A. S. (1990). *Anatomy of a Typeface*. David R. Godine Publisher.
- Licko. (s. f.) *Mrs Eaves*. Adobe Fonts. Recuperado el 15/marzo/2023 de <https://fonts.adobe.com/fonts/mrs-eaves>
- Linotype. (s. f.) *Caslon #540*. My Fonts. Recuperado el 15/marzo/2023 de <https://www.myfonts.com/es/collections/caslon-540-font-linotype>

- Linotype. (s. f.) *Sabon*. My Fonts. Recuperado el 15/marzo/2023 de <https://www.myfonts.com/es/collections/sabon-font-linotype>
- Linotype. (s. f.) *Weiss Sdt Roman*. My Fonts. Recuperado el 15/marzo/2023 de <https://www.myfonts.com/es/collections/weiss-font-linotype?tab=glyphs>
- Makayla S. (2019) *Stempel Garamond Font Poster*. Recuperado el 15/marzo/2023 de <https://www.behance.net/gallery/76997385/Stempel-Garamond-Font-Poster>
- Meggs, P. B., & McKelvey, R. (Eds.). (2000). *Revival of the Fittest: digital versions of classic typefaces*. RC Publications.
- Monotype. (s. f.) *Bell MT*. My Fonts. REcuperado el 15/marzo/2023 de <https://www.myfonts.com/es/collections/bell-mt-font-monotype-imaging>
- Monotype. (s. f.) *Bulmer*. My Fonts. Recuperado el 15/marzo/2023 de <https://www.myfonts.com/es/collections/bulmer-mt-inactive-font-monotype-imaging>
- Morison, S. (1973). *A tally of types*. CUP Archive.
- Olocco, R. Pierini, J. (2014) *Parmigiano Text*. Typotheque. Recuperado el 15 de marzo de 2023 de <https://www.typotheque.com/fonts/parmigiano-text>
- Omnibus-Type. (2011) *Unna*. Google Fonts. Recuperado el 15 de marzo de 2023 de <https://fonts.google.com/specimen/Unna/glyphs?preview.text=Unna>
- Parker, M. (2009) *Starling*. Fonts. Recuperado el 15 de marzo de 2023 de <http://www.identifont.com/find?font=starling&q=Go>
- Patrick G. (2007) *Jupiter*. Recuperado el 15/marzo/2023 de <https://www.pinterest.com/pin/187884615676524089/>
- Powell, G. (s. f.) *Familia de fuentes Onix*. Microsoft. Recuperado el 15 de marzo de 2023 de <https://learn.microsoft.com/en-us/typography/font-list/onyx>
- Rosendorf, T., & Spiekemann, E. (2016). *The typographic desk reference*. Oak Knoll Press.
- Sommaruga, M. (2014) *Rufina*. Adobe Fonts. Recuperado el 15 de marzo de 2023 de <https://fonts.adobe.com/fonts/rufina>
- STIX Fonts Project. (2008) *STIX Fonts Project*. Fuentes STIX. Recuperado el 15 de marzo de 2023 de <https://www.stixfonts.org/>
- Storm Type Foundry. (s. f.) *Jannon Pro*. My Fonts. Recuperado el 15/marzo/2023 de <https://www.myfonts.com/es/collections/jannon-pro-font-storm>
- Tankard, J. (2005) *Kingfisher*. Jeremy Tankard. Recuperado el 15 de marzo de 2023 de <https://typography.net/fonts/kingfisher>
- Updike, D. B. (1937). *Printing Types: Their History, Forms and Use*. Oak Knoll Press.
- URW. (s. f.) *Nimbus Roman*. 1001 Fonts. Recuperado el 15 de marzo de 2023 de <https://www.1001fonts.com/nimbus-roman-no9-l-font.html>
- Victor. (2023). *Gentium*. Design - Gentium. Recuperado el 15 de marzo de 2014 de <https://software.sil.org/gentium/design/>
- William C. (2018) *URW Caslon Graphique*. FONTSPRING. Recuperado el 15/marzo/2023 de <https://www.fontspring.com/fonts/urw-type-foundry/urw-caslon-graphique>