

# INCLUSIÓN URBANA DE LOS ADULTOS MAYORES A TRAVÉS DE UNA GESTIÓN COMUNITARIA

*Urban inclusion of older people through community management*

**Ayumi Martínez-Lima**

*Alumna del Doctorado en  
Procesos Territoriales de la  
Facultad de Arquitectura de  
la Benemérita Universidad  
Autónoma de Puebla.*

*ayumi.martinez@alumno.buap.mx*

**María Lourdes Guevara-Romero**

*Profesora de la Facultad de  
Arquitectura de la  
Benemérita Universidad  
Autónoma de Puebla.*

*lourdes.guevara@correo.buap.mx*

**María de Lourdes Flores-Lucero**

*Profesora de la Facultad de  
Arquitectura de la  
Benemérita Universidad  
Autónoma de Puebla.*

*maría.flores@correo.buap.mx*



## RESUMEN

El aumento poblacional de los adultos mayores en América Latina es un reto hoy en día para el desarrollo de las grandes ciudades, ya que en ámbitos urbanos la inclusión de este sector poblacional implica que la infraestructura urbana se adapte a las necesidades de los adultos mayores para que los espacios públicos sean accesibles y amigables para ellos. El objetivo de este estudio es analizar los procesos de gestión comunitaria como estrategia de participación para el mejoramiento de la movilidad peatonal de los adultos mayores a una escala barrial. Asimismo, la gestión comunitaria es fundamental en el proceso de inclusión urbana para mejorar la accesibilidad y movilidad peatonal a través de la implementación de acciones vecinales, porque implica involucrar a diversos actores clave en la toma de decisiones relacionados con la planificación urbana en proyectos que benefician a esta población, brindando espacios públicos adecuados a sus necesidades.

**Palabras clave:** Gestión comunitaria; accesibilidad peatonal; movilidad peatonal; adultos mayores.

## ABSTRACT

The population increase of older adults in Latin America is a challenge today for the development of large cities, since in urban areas the inclusion of this population sector implies that the urban infrastructure must be adapted to the needs of older adults so that public spaces are accessible and friendly for them. The objective of this study is to analyse community management processes as a participatory strategy for the improvement of pedestrian mobility for older adults on a neighbourhood scale. Likewise, community management is fundamental in the process of urban inclusion to improve accessibility and pedestrian mobility through the implementation of neighborhood actions because it implies involving different key actors in decision-making related to urban planning in projects that benefit this population, providing public spaces adequate to their needs.

**Keywords:** Community management; pedestrian accessibility; pedestrian mobility; older adults.

## INTRODUCCIÓN

En el año 2005 se realizaron las primeras iniciativas a nivel internacional para atender las necesidades de los adultos mayores en los espacios públicos pertenecientes a los contextos urbanos. En la Organización Mundial de la Salud (OMS), se abordó el tema como *ciudades globales adecuadas* para la gente mayor, con el fin de atender las necesidades de este sector. Para ello se fundamentaron los procesos que han propiciado su vulnerabilidad para acceder y hacer uso de los espacios públicos. Ante ello indicaron que: “En una ciudad idónea para la gente mayor debería ser normal que los entornos naturales y edificados previesen usuarios con capacidades diferentes en lugar de diseñar pensando en la persona ‘media’ imaginaria, es decir, joven.” (OMS, 2007, *Global Age-Friendly Cities*: 72). Asimismo, la gestión comunitaria juega un papel fundamental, ya que la movilidad peatonal no solo se trata de analizar cómo se va de un lugar a otro, sino que también es indispensable involucrar a la comunidad para obtener el bienestar de los habitantes. De Sousa, Maza Belkis y Palacios Yaurelys (2012) consideran que una buena planificación urbana, influye demasiado en la movilidad, accesibilidad y calidad de vida de los adultos mayores, por ello, Montoya (2017) menciona que este sector poblacional son un indicador de accesibilidad universal porque si ellos pueden transitar de forma libre y segura por los espacios públicos de su entorno, cualquier persona podrá hacerlo de la misma forma.

En los últimos tres años, Puebla ha presentado un índice de envejecimiento del 42 % (INEGI, 2020) y ante el aumento poblacional de los adultos mayores,

la gestión comunitaria surge como una estrategia fundamental que promueve soluciones específicas y sostenibles para mejorar la accesibilidad y movilidad peatonal de este grupo vulnerable. Asimismo, es importante mencionar que los procesos de gestión comunitaria, son una herramienta fundamental para abordar los problemas que tienen los adultos mayores en los espacios públicos, los cuales contribuyen no sólo a que sean más inclusivos y seguros, sino que también impulsan la participación comunitaria, los cuales son elementos clave en la ejecución en los procesos de planificación urbana que las instituciones gubernamentales llevan a cabo en el desarrollo urbano de las grandes ciudades.

Entonces, dentro de la movilidad peatonal de los adultos mayores, existen factores urbanos, como las aceras cuarteadas, obstáculos urbanos o bien, la falta de señalización adecuada, que ponen en peligro su seguridad e integración en su acceso y uso a los espacios públicos. Según datos del Instituto Nacional de Estadística y Geografía (INEGI, 2000) y las proyecciones del Consejo Nacional de Población (CONAPO, 2012) se estima que para el año 2030 en el país habrá más de 20 millones de personas mayores de 60 años. Para el caso de la ciudad de Puebla existen colonias que fueron fundadas en el siglo pasado, y actualmente presentan un deterioro por la falta de mantenimiento de la infraestructura urbana. Un ejemplo es la colonia América Norte, la cual fundada en el año de 1943 y se ubica al nororiente de la ciudad y actualmente esta colonia presenta aceras cuarteadas, cruces peatonales no delimitados, falta de señalización y obstáculos urbanos que ponen en riesgo su integridad física y limitan su transitar libre como peatones. Con base en datos del Censo

de Población y Vivienda (INEGI, 2020) la colonia cuenta con alrededor de 561 habitantes de los cuales el 25% corresponde a la población de 60 y más. Sin embargo, el sector de 30 a 59 años corresponde al 41.8%, situación que deja más clara la importancia de atender los problemas de movilidad peatonal en la colonia América Norte.

### **ENFOQUE TEÓRICO ACERCA DE LA ACCESIBILIDAD Y MOVILIDAD PEATONAL DE LOS ADULTOS MAYORES**

Este análisis conceptual parte desde un nivel internacional en donde, el envejecimiento de la población es un fenómeno global que plantea desafíos significativos para la sociedad contemporánea. Y como lo menciona la Organización Mundial de la Salud (2007), a medida que las ciudades crecen, su proporción de residentes de 60 años de edad y más (adultos mayores) va en aumento, en consideración con lo anterior el envejecimiento tiene que ser de forma activa, siendo así, un proceso que dura toda la vida y es afectado por diversos factores, en este contexto, la accesibilidad y movilidad peatonal de los adultos mayores adquiere una importancia crucial para garantizar su participación en la comunidad y mejorar su calidad de vida.

El aumento de la esperanza de vida y el crecimiento demográfico de la población de adultos mayores en México demanda una atención especial a la accesibilidad y movilidad peatonal en entornos urbanos. Zúñiga y García (2018), señalan que la pirámide poblacional se contrae, el declive de la mortalidad da origen a un progresivo aumento de la esperanza de vida, es decir que no hay que olvidar que la población va creciendo y es un proceso natural, lo

que aumenta el grado de vulnerabilidad en los habitantes conforme van creciendo, en consecuencia, un número cada vez mayor de personas llega con vida a edades avanzadas. Como efecto la colonia seleccionada para este estudio representa un desafío que, si es atendido de la mejor forma y se considera lo anteriormente mencionado, podrá brindar muchas oportunidades para atender el problema en este sentido, también se considera un caso de estudio valioso para comprender los factores que afectan la movilidad de los adultos mayores y así, poner en la mesa este problema que se necesita sea retomado en la planificación urbana.

Derivado de ello, el espacio público en una ciudad debe ofrecer elementos que cuiden de la integridad de los habitantes y como lo menciona Torres (2015), ahora bien, los espacios públicos se entienden como parte del dominio público que mantiene un uso colectivo, por el hecho de ser accesibles o utilizados de formas diferentes, lo que proporciona las relaciones sociales e incentiva el desarrollo de la identidad social aumentando el sentido de comunidad.

Por su parte, Borja (2003) resume los aspectos más positivos del debate sobre el espacio público y toma de posiciones muy claras y ciertamente radicales: el espacio público es la ciudad, por ello la importancia de retomar este tema en nuestras ciudades considerando el envejecimiento de la población.

Aunado a ello, Montoya (2017), menciona que este sector poblacional conforma un grupo que comparte ciertas características comunes derivadas del proceso de envejecimiento físico, como son la pérdida de agilidad, movilidad y la disminución de la agudeza de los sentidos en general, por lo cual, este aspecto se convierte en un desafío relevante para el desarrollo de las ciudades.

Por ello, la accesibilidad y movilidad peatonal son elementos esenciales y que forman parte de los espacios públicos para la inclusión de los adultos mayores en la vida cotidiana de la comunidad. Se destaca la necesidad de intervenciones específicas y personalizadas en entornos urbanos mexicanos para garantizar que la movilidad peatonal de los adultos mayores sea segura y efectiva. Incluso, Delgado (2017) menciona que cada vez es mayor la importancia de la participación de los habitantes de una localidad en los temas o problemas que tienen que ver con el ámbito urbano, entonces la implementación de soluciones basadas en las necesidades específicas de un sector poblacional, puede contribuir al desarrollo de entornos más amigables con el envejecimiento, promoviendo la salud y el bienestar de la población de adultos mayores en la colonia y sirviendo como modelo para futuras intervenciones urbanas en contextos similares.

## **MÉTODOS**

Esta investigación se desarrolló bajo el enfoque de los sistemas complejos con base en la investigación – acción a través de siguientes etapas:

En una primera etapa se realizó un análisis de fuentes bibliográficas enfocadas en ámbitos de la accesibilidad y movilidad peatonal para identificar los antecedentes teóricos de este estudio. Dicho análisis, nos permitirá realizar una integración teórica de diversos autores para identificar la importancia de retomar este tema de inclusión urbana en las grandes ciudades y brinden condiciones urbanas dignas para los adultos mayores a escalas menores.

La segunda etapa consta en investigar los instrumentos legales y

normativos desde un ámbito internacional, nacional, estatal, municipal y barrial con el fin de analizar como estas políticas públicas retoman esta problemática urbana en estas diferentes escalas territoriales e identificar los huecos que existen para atender o dar una solución a estos problemas urbanos que afectan la accesibilidad y movilidad de los sectores más vulnerables como lo son los adultos mayores.

Y, por último, se realizó una caracterización de la colonia América Norte en donde se delimito la zona de estudio y su población, así como realizar recorridos de campo y un instrumento de evaluación con base en la norma técnica de diseño e imagen urbana del municipio de Puebla para identificar las condiciones urbanas a la que los habitantes se enfrentan día con día.

Al realizar estas etapas, se llegó a un análisis de la propuesta de un modelo de gestión comunitaria por Martínez A. (2021) que permita aportar a la mejora de las condiciones de accesibilidad y movilidad peatonal de un barrio o colonia, es este caso, la colonia América Norte, para un sector poblacional vulnerable.

## **Contexto de la colonia América Norte**

La colonia América Norte, como se puede observar en la figura 1, y de acuerdo la información del Censo de Población y Vivienda de INEGI, habitan 561 personas, ubicadas en 344 casas, con una edad promedio de 32 años, de igual forma la población se divide de la siguiente forma, el 12% corresponden a la población de 0 a 14 años, el 18.8% a la población de 15 a 29 años, el 41.8% a la población de 30 a 59 años, el 25.8% corresponde a la población de 60 años o más y el 1.6% corresponde a la población que tiene alguna discapacidad, (INEGI, 2020).

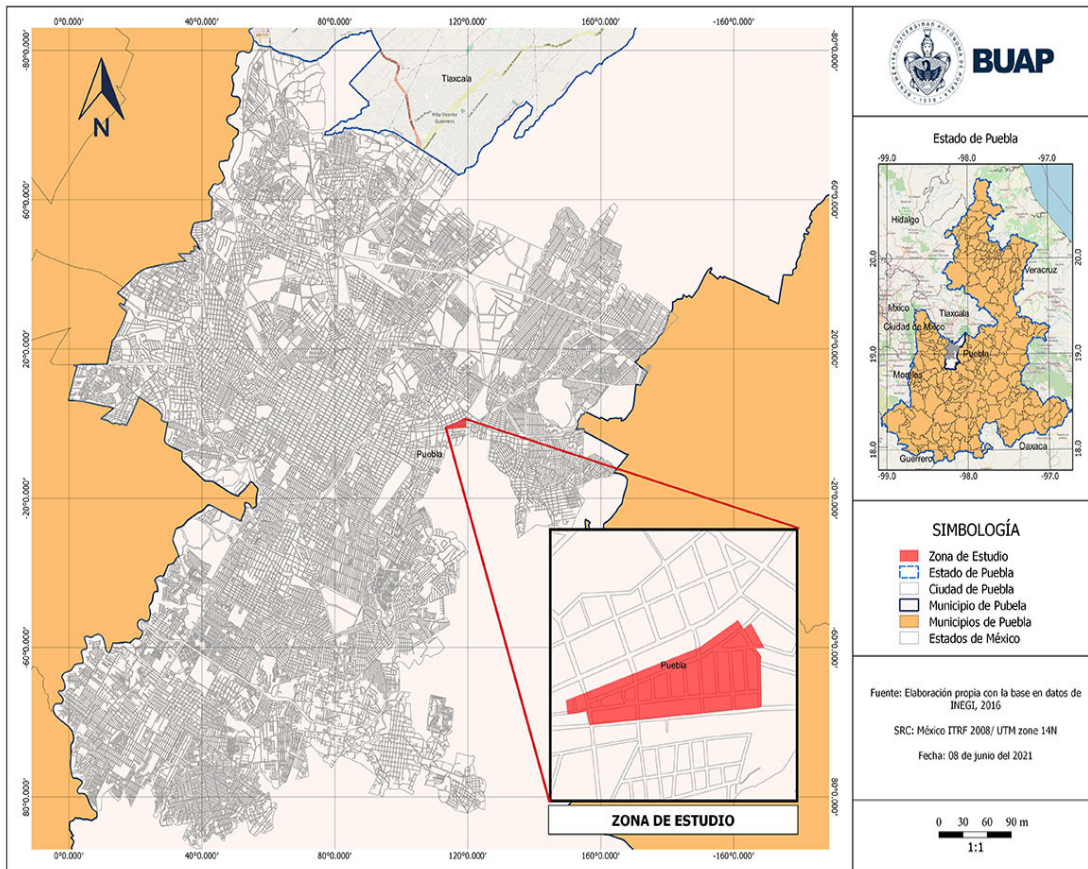


Figura 1: Mapa de ubicación de la zona de estudio

Fuente: Martínez, A. (2019)

Dicho esto, es importante destacar que, en unos años, la colonia tendrá un porcentaje mayor en la población de adultos mayores, porque como se mencionó anteriormente, el 41.8% que corresponde a la población de 30 a 59 años, entonces este sector poblacional pasará a formar parte de la poblacional de adultos mayores. Por ello, es necesario contar con espacios públicos adecuados dentro de la colonia para que los adultos mayores que residen actualmente y los que pasaran a ser de este sector poblacional, puedan realizar sus actividades físicas y recreativas sin ningún problema en su transitar.

### Estructura urbana de la colonia América Norte

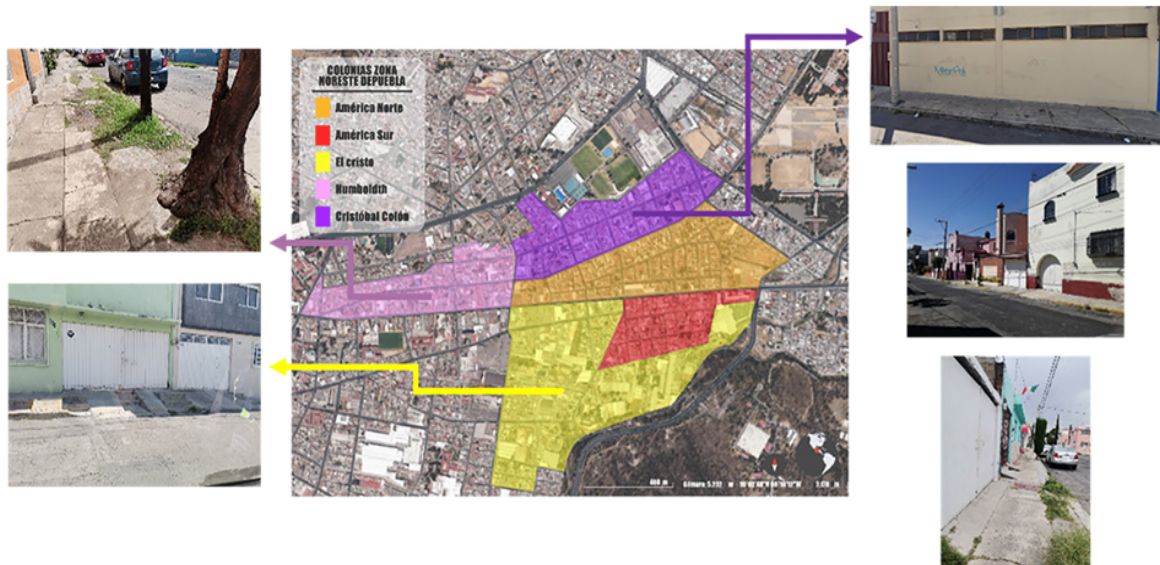
Se tiene que la colonia América Norte y con base en los datos de Google Maps (2023) cuenta con una superficie total cercana a 10.4 hectáreas, tiene una traza reticular y está conformada por 19 manzanas y 396 viviendas (INEGI, 2015). Es importante mencionar que, en los últimos años, la colonia ha presentado un importante cambio en el uso del suelo, debido a que el sector educativo está apropiándose de algunas casas para convertirlas en centros educativos, lo que lleva a la aparición de comercios para satisfacer las nuevas necesidades que se están creando en la colonia América Norte.

## RESULTADOS

### Condiciones de movilidad en la zona nor-oriente de la ciudad de Puebla

La ciudad de Puebla, México, es un claro ejemplo de un crecimiento urbano acelerado que, si bien por un lado ha dado beneficios a los ciudadanos, también se han planteado retos importantes para esta ciudad, especialmente en ámbitos urbanos, como lo es la accesibilidad y movilidad peatonal de los poblanos. Entonces, en este apartado se abordan las condiciones que enfrentan los adultos mayores en las algunas de las colonias que se ubican al nororiente de la ciudad, analizando las barreras y obstáculos que afectan su condición como peatón para desplazarse de forma libre y segura.

Las colonias que se ubican en dicha zona y que fueron parte de este análisis son las colonias América Norte, América Sur, Humboldt Sur, Humboldt Norte, Cosmos, El Cristo, Resurgimiento y Cristóbal Colón, como se puede observar en la siguiente figura 2, las cuales se fundaron entre los años 1910 y 1940 y hoy en día presentan condiciones urbanas deficientes que afectan a los ciudadanos, pero en particular a los adultos mayores. De igual forma, estas colonias han quedado olvidadas por parte del gobierno y las políticas públicas para ser atendidas y mejorar sus condiciones urbanas o de infraestructura. Por ello, se presenta de forma muy general un panorama de cada una de estas colonias.



**Figura 2.** Colonias de la zona nor-oriental de la ciudad de Puebla.  
**Fuente:** Martínez, A. (2023)

Por otro lado, y con base en los datos del Censo Poblacional de INEGI (2021) se muestra a través de la siguiente tabla, la población total y la de los adultos mayores de las colonias mencionadas, así como el porcentaje que representa en el total de la población de cada una de las colonias.

**Tabla 1.** Población de las colonias del nororiente de Puebla

<i>Colonia</i>	<i>Población Total</i>	<i>Población de adultos mayores</i>	<i>Porcentaje de población</i>
América Norte	561 habitantes	144 adultos mayores	<b>25.6 %</b>
América Sur	852 habitantes	239 adultos mayores	<b>28 %</b>
Cosmos	760 habitantes	25 adultos mayores	<b>3.2 %</b>
Cristóbal Colón	1931 habitantes	428 adultos mayores	<b>22.1 %</b>
El Cristo	2588 habitantes	489 adultos mayores	<b>18.8 %</b>
Resurgimiento	6377 habitantes	1213 adultos mayores	<b>19 %</b>
Humboldt Norte	1013 habitantes	274 adultos mayores	<b>27 %</b>
Humboldt Sur	1174 habitantes	299 adultos mayores	<b>25.4 %</b>

**Fuente:** Elaboración propia con base en INEGI (2020), 2023

Con esto, podemos reflexionar sobre el porcentaje poblacional de adultos mayores en las colonias que se ubican en la zona nororiente de Puebla, México, porque son datos importantes que ayuda a comprender y abordar los retos urbanos que este sector poblacional presenta en su día a día al transitar por espacios no adecuados a sus necesidades, lo que vulnera su integridad física día a día. Con ello se realizó un análisis de las colonias para mostrar las condiciones físicas y de infraestructura urbana que hoy en día tienen.

Dicho análisis espacial parte de la observación de tres elementos urbanos, los cuales son, la calidad de infraestructura, la estructura e infraestructura de la red peatonal, todo esto con base en la Norma Técnica de Diseño e Imagen Urbana para el Municipio de Puebla en donde pudimos determinar que las condiciones urbanas no son las más indicadas para los habitantes, y mucho menos para este sector poblacional de adultos mayores, ya que todas y cada una de ellas presenta condiciones urbanas similares.

Partiendo de la calidad de infraestructura peatonal, las condiciones de las aceras no cuentan con la medida mínima y de acuerdo con la Norma Técnica las aceras en la ciudad de Puebla deben medir 2.15 metros para vialidades privadas, mientras que el máximo es de 2.90 metros en vialidades primarias y esto no se cumple en las colonias analizadas, las cuales tienen un ancho promedio de 1.5 metros.

De igual forma, otro elemento que se menciona en la Norma Técnica es que las aceras deben tener una franja de circulación peatonal, la cual sea continua y sin presencia de obstáculos urbanos o desniveles, sin embargo, en estas colonias, eso no es así, ya que en ellas se encuentran una serie de elementos que obstaculizan el transitar libre y seguro, haciendo difícil que un usuario pueda caminar por estas aceras, en especial los adultos mayores.

Respecto a la estructura de la red peatonal, las colonias presentan guarniciones no delimitadas, en mal estado y en algunos casos no existen, estas guarniciones son elementos que sirven para delimitar y dividir las áreas destinadas al tránsito vehicular de la de los peatones, y al no estar bien señaladas en estas colonias, ocasiona que los usuarios no



transiten por el espacio adecuado que deben, lo que puede provocar accidentes viales, de esta misma forma, se hizo el análisis de las señaléticas que existían en esta zona, sin embargo, la señalética que se encuentra es muy poca y no es la adecuada para estas zonas, ya que en ellas se encuentran ubicadas varias escuelas lo que en este sentido, al ser zonas escolares no tienen la señalética adecuada para los usuarios y habitantes. De igual forma, en estas zonas no es suficiente la señalética tanto vertical como horizontal, haciendo necesario la instalación de semáforos y cruces peatonales para evitar accidentes viales y que los usuarios se sientan seguros en su transitar.

Por último con respecto a la infraestructura de la red peatonal se analizó el alumbrado, las áreas verdes y el mobiliario urbano de los mismos, si bien en estas colonias existen pocas áreas verdes, no son suficientes para realizar actividades de recreación, y las pocas que existen carecen de mobiliario urbano adecuado, por otro lado, el alumbrado carece de una buena implementación ya que deja suficientes calles sin iluminación lo que da paso a que ciertas zonas se vuelvan inseguras para los habitantes.

Todo lo anteriormente mencionado se puede observar en la figura 3, en donde se muestran algunas de las condiciones de las calles de las colonias de esta zona de la ciudad.



**Figura 3.** Condiciones de las colonias de la zona nororiental

**Fuente:** Martínez, A., 2021

En definitiva, la accesibilidad y movilidad peatonal son elementos esenciales para la inclusión de los adultos mayores en la vida cotidiana de la comunidad. Por ello, en este artículo se destaca la necesidad de intervenciones específicas y personalizadas en entornos urbanos a una escala barrial para garantizar que los espacios urbanos sean accesibles y la movilidad peatonal de los adultos mayores sea segura y efectiva. Entonces, la implementación de soluciones basadas en estrategias de participación ciudadana puede contribuir a la creación de entornos más amigables con el envejecimiento de la población, promoviendo la salud y el bienestar de la población de adultos mayores en las colonias y de igual forma, que esta investigación sirva como modelo para futuras intervenciones urbanas en contextos similares.

## Entornos urbanos de los adultos mayores en la colonia América Norte

Es importante comprender la situación de accesibilidad y movilidad peatonal de los adultos mayores, para conocer cómo se desarrolla esta población en los entornos urbanos de las ciudades y ofrecer soluciones efectivas que aborden estos desafíos de manera efectiva. Espejel (p. 20, 2015) ha investigado sobre la movilidad peatonal en los contextos urbanos y proporciona perspectivas valiosas sobre la importancia de diseñar entornos urbanos inclusivos para esta población, por lo que es importante que los adultos mayores tengan un entorno urbano saludable.

La transición demográfica que ha experimentado México en las últimas décadas ha llevado a un aumento significativo en la población de adultos mayores. Este cambio demográfico plantea desafíos y oportunidades para la sociedad, especialmente en lo que respecta a la creación de entornos urbanos adecuados que permitan a los adultos mayores vivir una vida plena y activa.

En Puebla la accesibilidad y movilidad peatonal de los adultos mayores se esta convirtiendo en un tema de gran de importancia para poder brindar espacios públicos inclusivos y seguros para mejorar la calidad de vida de este sector poblacional ya que estos elementos representan hoy en día un desafío debido a la calidad de infraestructura, por ello, es necesario conocer y evaluar las condiciones espaciales de las calles para mejorar la accesibilidad y movilidad peatonal de las áreas urbanas para poder garantizar la participación y desarrollo integro de los adultos mayores en las grandes ciudades. Con ello, se muestra la realidad de los adultos mayores en la colonia América Norte, analizando los desafíos que enfrentan para reflexionar sobre las oportunidades de mejora en sus entornos urbanos.

En el siguiente mapa, de la figura 4, se muestra de manera espacial la distribución poblacional de los adultos mayores que habitan en la colonia por manzana, el cual permite ampliar el panorama de la importancia del objeto de esta investigación.

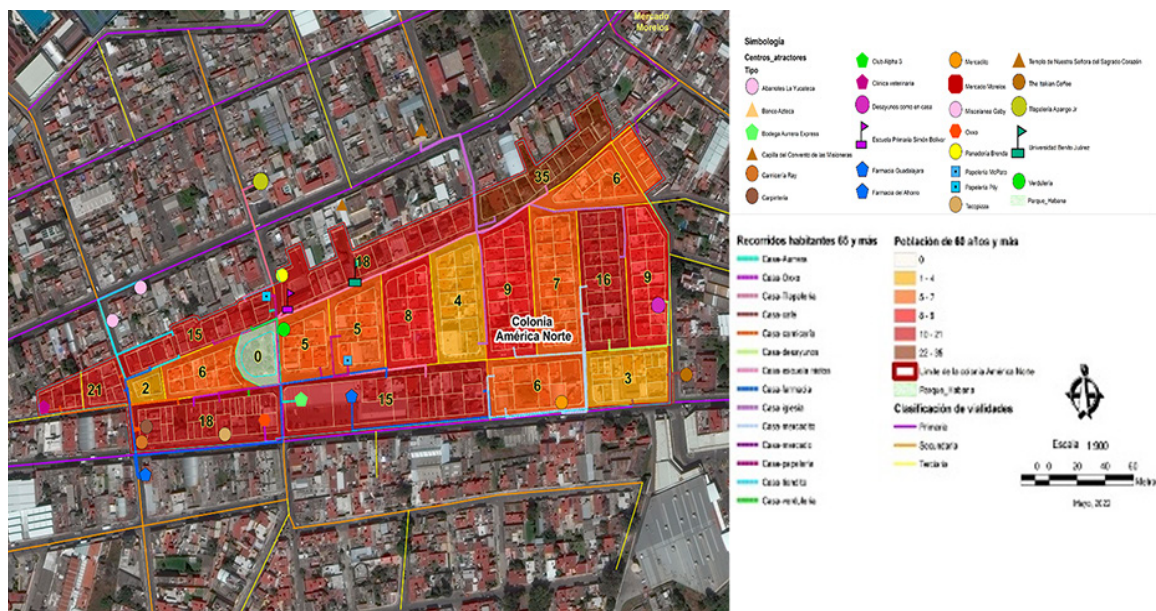


Figura 4: Mapa de ubicación poblacional de la colonia América Norte. Fuente: Martínez, A. (2021)

De igual forma, se pueden observar los centros atractores a donde los habitantes de la colonia América Norte se mueven dentro de un contexto inmediato de la colonia en donde, se analizaron las condiciones urbanas de las calles por las que más transitan los adultos mayores para conocer bajo qué condiciones realizan sus desplazamientos cotidianos, teniendo como resultado que las condiciones urbanas y de infraestructura no son las más óptimas para que este sector poblacional se desplacen de forma segura, ya que, dichas condiciones limitan y pone en riesgo su integridad física.

### **Percepción de los adultos mayores en la colonia América Norte**

Conocer la opinión de los habitantes es importante porque nos brinda su percepción del problema de accesibilidad y movilidad peatonal presente en la colonia, Delgado (2017) plantea que cada vez es más importante la participación de los habitantes de una localidad en la toma de decisiones porque brinda los elementos que se deben retomar para atender los problemas desde las necesidades de los habitantes. De este modo, se retoma el testimonio de una de las habitantes de la colonia, entrevistada por Martínez A. (2019), quien dio su punto de vista como adulto mayor con respecto a la experiencia de caminar en el contexto de la zona de estudio, en donde relató lo siguiente:

*Testimonio 1 "Para mí y con mis años encima, a pesar de que aún puedo valerme por mi sola, me es difícil transitar por la colonia para hacer mis mandados o salir a caminar un poco, porque las calles están fracturadas, incompletas y en un estado que no me permiten caminar con seguridad y la verdad me da miedo sufrir algún accidente." (Ana Claudia, 26 de mayo del 2019).*

Este testimonio permite comprender que las condiciones físicas que presenta la colonia realmente limitan el transitar libre y seguro de los más vulnerables y derivado de ello, para esta investigación se realizó un cuestionario de forma virtual a través de 25 preguntas, las cuales se dividieron en cuatro secciones para conocer sus datos generales, su percepción ante de las condiciones urbanas, sus desplazamientos dentro y fuera de la colonia y por último si están dispuestos a participar para contribuir a la mejora de esta situación. El objetivo de este cuestionario fue conocer la percepción de los habitantes respecto a las condiciones urbanas de la colonia América Norte y algunos de los resultados fueron los siguientes:

La encuesta la respondieron 63 habitantes de la colonia, los cuales tienen un rango de edad dentro de los 31 a 68 años, y el 98.4% son habitantes de la colonia y el 41.3 % lleva más de 41 años viviendo en la colonia.

Con respecto a su percepción de las condiciones urbanas de la colonia, el 60.3% respondió que las condiciones de las calles dentro de la colonia son malas, a el 66.7% opino que las banquetas en mal estado dificultan su transitar, por lo que el 96.8% considera necesario mejorarlas, porque el 88.9% piensa que las zonas donde transitan habitualmente son inseguras al desplazarse.

Por otro lado, con respecto a sus desplazamientos en la colonia y en contexto inmediato, de los habitantes que respondieron, el 55.6% sale solo para realizar sus actividades, el 46% realiza estos recorridos caminando, el 57.1% ha sufrido un accidente en sus desplazamientos, pero para el 65.1% en su transitar ha sufrido tropezones.

Por último, como parte de la participación social, el 73% está dispuesto a participar con los vecinos para mejorar las condiciones de movilidad dentro de la colonia, de los cuales el 42.9% le gustaría participar con acciones de pintar y poner señalamientos dentro de la colonia.

Entonces conocer la percepción de los adultos mayores sobre su entorno y de

las condiciones urbanas de la colonia es de suma importancia, porque nos permite conocer las diversas razones que nos proporcionan información que puede ser muy útil para la planificación y desarrollo de estrategias para mejorar la calidad de vida de los adultos mayores en ámbitos urbanos y así, promover una sociedad más inclusiva para todas las edades.

### Gestión comunitaria como una solución para mejorar la accesibilidad y movilidad de los adultos mayores

La gestión comunitaria se basa en la participación de la comunidad en la toma de decisiones y en la implementación de soluciones para mejorar las condiciones que afectan a su entorno, por lo que este enfoque implica la colaboración entre residentes, autoridades locales y organizaciones gubernamentales pertinentes para poder abordar estos problemas de la mejor forma. Por ello, en esta investigación y con base en el esquema propuesto por Martínez, A. (2021) el cual muestra dos niveles de acción, en donde retomaremos el primer nivel de acción, el cual propone reforzar la relación de los habitantes, representantes y la mesa directiva para poder trabajar con ellos las estrategias que brinden una mejora en las condiciones físicas de la colonia América Norte.

Por ello, para esta investigación se reforzará la comunicación de la mesa directiva, habitantes e instituciones gubernamentales pertinentes para desarrollar estrategias que permitan mejorar las condiciones urbanas las cuales se muestra en la figura 5.

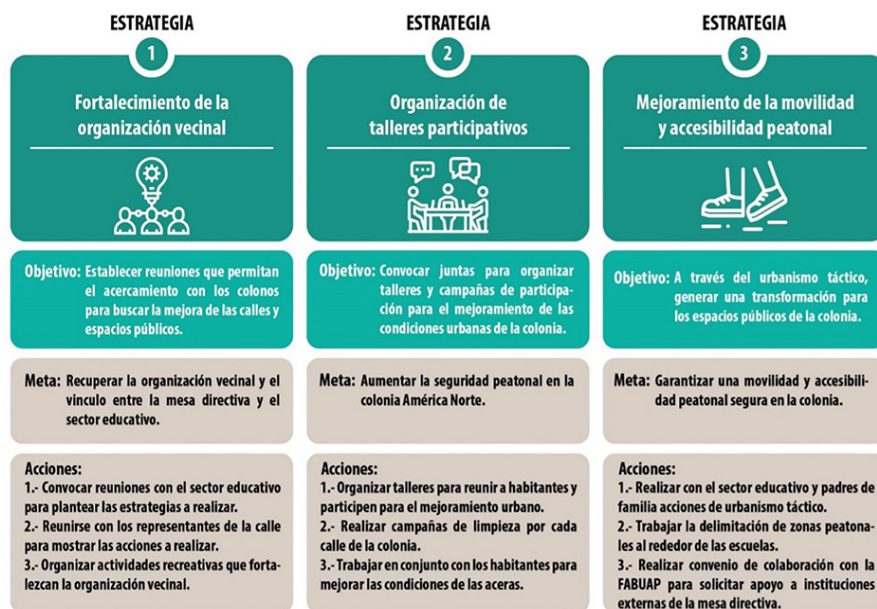


Figura 5. Estrategias de participación ciudadana

Fuente: Martínez, A. (2021)

Las cuales son tres estrategias, las cuales tienen un objetivo, meta y medios de acción para poder fortalecer la organización vecinal, aplicación de talleres participativos que permitan mejorar la accesibilidad y movilidad peatonal de los habitantes de la colonia, pero particularmente la de los adultos mayores.

## CONCLUSIONES

La inclusión urbana de los adultos mayores mediante una gestión comunitaria es esencial para construir sociedades más justas y equitativas. En primer lugar, este enfoque permite abordar las necesidades específicas de este sector social, que a menudo enfrenta barreras físicas y sociales en los entornos urbanos. Por ello, la gestión comunitaria puede garantizar la accesibilidad a los espacios públicos, brindando una movilidad peatonal segura y, por otro lado, la implementación de programas sociales, tomando en cuenta las necesidades de este sector, puede fomentar la participación de los adultos mayores en la vida urbana.

Además, la inclusión urbana de los adultos mayores a través de la gestión comunitaria contribuye a la creación de entornos más interconectados y solidarios. La participación de los adultos mayores en la toma de decisiones locales y en actividades comunitarias fortalece los lazos sociales, reduce el aislamiento y promueve un sentido de pertenencia. La gestión comunitaria facilita la creación de espacios inclusivos donde se valoran las contribuciones de todas las generaciones, fomentando así la integración y la cohesión social en las áreas urbanas.

Por último, la inclusión urbana de los adultos mayores a través de la gestión comunitaria no solo beneficia a este sector poblacional, sino que también enriquece la calidad de vida de la sociedad en su conjunto. Al reconocer y respetar las necesidades y habilidades de los adultos mayores, las comunidades urbanas pueden aprovechar la sabiduría y la experiencia acumulada a lo largo de los años, promoviendo un envejecimiento activo y saludable. Este enfoque, no solo mejora la calidad de vida de este sector, sino que también fortalece el desarrollo urbano en las grandes ciudades, brindando espacios públicos seguros e inclusivos para todos los usuarios de un espacio compartido, como son los barrios de las grandes ciudades.

## REFERENCIAS

- Arango Cuartas S. y Lopez Valencia A. (2020) *Diseño Urbano Participativo del Espacio Público. Una herramienta de apropiación social*. Revista Bitácora Urbano Territorial, Vol. 31, núm. 3, pp. 13-26, 2021. Universidad Nacional de Colombia.
- CONAPO (2001), *Retos y oportunidades del cambio en la estructura por edades de la población*, en Población de México en el nuevo siglo, México, pp. 249-260.
- CONAPO (2012), *Proyecciones de la Población 2010-2050*, México.
- De Sousa, I. Maza B. y Palacios Y. (2012). *La participación comunitaria en la gestión creativa*. SAPIENS, 13(1), 15-36. <http://ve.scielo.org/pdf/sp/v13n1/art02.pdf>
- Delgadillo, J., & Espejel, I. (2015). "Seguridad en la movilidad peatonal de adultos mayores en la Ciudad de México." Revista Ambiente Construido, 15(2), 121-142.

- Delgado, J. C. (2017) Gestión urbana en el contexto del desarrollo local. Visión Gerencial, núm 2, pp.274-287. Universidad de los Andes. Venezuela.
- Gehl J. (2010). *Ciudades para la gente*. Ediciones Infinito. Buenos Aires, Argentina.
- Gutiérrez, J. L., & González, M. (2016). "Envejecimiento, discapacidad y movilidad urbana: un análisis de la movilidad de las personas mayores en México." Scripta Nova. Revista Electrónica de Geografía y Ciencias Sociales, 20(536).
- INEGI (2000), *Estadísticas Históricas de México*, México.
- INEGI (2020). *Censo de Población y vivienda*, Puebla, México.
- Muradás, María de la Cruz (2010), *Las causas de muerte de los adultos mayores en México: expresión de la desigualdad social*, Tesis de Doctorado, El Colegio de México.
- Martínez, A. (2021). *Hacia una propuesta de gestión comunitaria para la movilidad y accesibilidad peatonal, Caso: Colonia América Norte de la ciudad de Puebla*. Tesis de maestría, Benemérita Autónoma de Puebla (BUAP).
- Narvárez Montoya O. L. (2017). *Personas mayores y espacios públicos, el caso de la ciudad de Aguascalientes*. Universidad Autónoma de Aguascalientes. México [https://editorial.uaa.mx/docs/ve\\_personas\\_mayores\\_espacios\\_publicos.pdf](https://editorial.uaa.mx/docs/ve_personas_mayores_espacios_publicos.pdf)
- Negrete, María Eugenia (2001), *Distribución geográfica de la población mayor, en demos*, Carta Demográfica sobre México, UNAM-Instituto de Investigaciones Sociales, México.
- OMS (2015), *Informe Mundial sobre el Envejecimiento y la Salud*, Organización de las Naciones Unidas, Estados Unidos.
- Organización Mundial de la Salud. (2007). *Ciudades globales amigables con los mayores: una guía*. Ginebra.
- Organización Mundial de la Salud. (2007). *Ciudades globales amigables con los mayores: una guía*. Ginebra: oms [https://editorial.uaa.mx/docs/ve\\_personas\\_mayores\\_espacios\\_publicos.pdf](https://editorial.uaa.mx/docs/ve_personas_mayores_espacios_publicos.pdf)
- Torre, M. I. (2015). Espacio público y colectivo social. Nova scientia, Vol. 7 (no. 14), 495-510. Universidad De La Salle Bajío, León.