

REPERTORIO DE VERSIONES TIPOGRÁFICAS: FUENTES CON PATÍN (SEGUNDA PARTE)

Repertoire of typographic versions: Fonts with skate

Jesús Eladio Barrientos Mora

*Profesor de la Facultad de Arquitectura,
Benemérita Universidad Autónoma de Puebla.*

jesus.barrientosm@correo.buap.mx

Pablo Daniel Palacios Duarte

*Profesor de la Facultad de Administración,
Benemérita Universidad Autónoma de Puebla.*

pablodaniel.palacios@viep.com.mx

Mara Edna Serrano Acuña

*Profesora-Investigadora de la Facultad de Arquitectura,
Benemérita Universidad Autónoma de Puebla.*

mara.serrano@correo.buap.mx

Ana Laura Pérez Silverio

*Estudiante de la Licenciatura en Diseño Gráfico,
Facultad de Arquitectura, Benemérita Universidad
Autónoma de Puebla.*

ana.perezsil@alumno.buap.mx



Resumen

Esta segunda parte del artículo es la continuación para examinar el impacto del revival tipográfico en la industria editorial y de diseño gráfico, destacando la creación de versiones digitales de tipografías históricas. Se presenta una colección de quince tipografías representativas, junto con breves reseñas de sus conceptos, con el objetivo de mostrar la diversidad de opciones disponibles en el mercado digital, con la intención de ampliar el panorama tipográfico de diseñadores, editores y usuarios de texto en general.

Palabras Clave: Tipografía, Reinterpretación digital, Diseño Gráfico, Historia del diseño

Abstract

This is the second and last part of the paper. The main aim is to examine the impact of type revival on the publishing and graphic design industry, highlighting digital versions of historical typefaces by presenting a collection of fifteen representative typefaces, along with brief reviews of their concepts, aiming to showcase the diversity of options available in the digital market and expand the typographic landscape for designers, editors, and text users alike.

Keywords: typeface design, revivals, graphic design, typography, history of design

Monticello. La versión digital de esta fuente fue supervisada por Matthew Carter en 2002, que también estuvo involucrado en el diseño de su versión para linotipo entre 1965 y 1981. Esta fuente está basada en el proyecto original de Chauncey H. Griffith de 1946, que a su vez es una versión integrada de distintas familias tipográficas, como la *Roman No. 1* de James Ronaldson y la *Oxford* de la *American Type Founders*. *Linotype* publicó esta fuente por petición de la *Princeton University Press*, que querían una tipografía para publicar *The Papers of Thomas Jefferson*.

Monticello

Figura 18. *Monticello*. Recuperado de: <https://www.linotype.com/es/55992/monticello-familia.html>

Mrs. Eaves. Diseñada por Zuzana Licko en 1996, es una versión libremente basada en los tipos cortados por John Handy para John Baskerville, que más que seguir su forma impresa o la de sus punzones, pareciera un dibujo poco ceremonioso. Es una fuente para títulos y encabezados, con una altura de equis corta y un rango muy amplio de ligaduras y combinaciones. Licko diseñó esta fuente como un experimento, explorando los efectos de la impresión de finales del siglo XX a comparación con las del siglo XVIII, dando como resultado una versión más pesada y capaz de soportar cuerpos pequeños. El nombre se inspira en Sarah Eaves, compañera, colega y esposa de Baskerville. El número 38 de la revista *Emigre, The Authentic Issue*, fue compuesta enteramente con *Mrs. Eaves*, que además de todo lo dicho tiene una versión sin patines llamada peculiarmente *Mr. Eaves*.



Figura 19. MRS Eaves. Recuperado de: <https://fonts.adobe.com/fonts/mrs-eaves>

Kingfisher. Diseñada por Jeremy Tankard, esta fuente del año 2005 es producto de la observación detallada de diversas familias de tipos móviles, específicamente de impresos, como *Doves Type*, *Bembo*, *Fournier* y *Ehrhardt*. La exploración está enfocada en la estructura de los patines, el peso y la proporción de los espacios que dichas fuentes dejaron en el papel en sus versiones originales impresas. Probablemente la influencia más grande para esta fuente sea *Fournier*, que le da el toque racionalista, y *Doves* que a pesar de pretender buscar la forma clásica de texto de Jenson en el siglo XV, no pudo evitar sus influencias modernas.



Figura 20. Kingfisher. Recuperado de: <https://typography.net/fonts/kingfisher>

Unna Romana. Diseñada por Jorge de Buen y publicada en 2011 por Ómnibus Type, cuyo equipo ha estado involucrado en su desarrollo como familia tipográfica. Es una fuente de corte neoclásico, racional, como una versión contemporánea que mezclará lo mejor de Baskerville y Bodoni. La textura vertical que se obtiene en sus composiciones la hacen muy amable para el diseño editorial.

Whereas disregard and contempt for human
rights have resulted

Latin Lowercase ▼

Latin Uppercase ▲

A	Á	À	Ǻ	Â	Å	Ä	Ã	Ą
Ā	Æ	B	C	Ć	Č	Ç	D	Ď
Ð	Đ	E	É	È	Ê	Ë	Ě	È
Ę	Ē	F	G	Ǧ	Ĝ	H	I	Í
Ì	Î	Ï	İ	Į	Ī	IJ	J	K

Figura 21. Unna. Recuperado de: <https://fonts.google.com/specimen/Unna/glyphs?preview.text=Unna>

VERSIONES DE TIMES

Concorde STD. Günter Gerhard Lange diseñó esta fuente de texto en 1969 para la fundidora *Berthold*, misma que continúa comercializándola actualmente en su versión digital. Su diseño altamente legible funciona muy bien en textos largos, lo que la convierte en un sustituto ideal para *Times*. La autoridad mostrada en el dibujo de los caracteres podría deberse a la experiencia que Gerhard obtuvo al estar involucrado en el diseño de versiones de *Garamond*, *Caslon*, *Baskerville*, *Bodoni* y *Walbaum* en *Berthold*. Durante 1975 se hizo una versión condensada, *Concorde Nova*, hecha pensando en la composición de estados financieros y tablas, donde el texto se desenvuelve en espacios estrechos.



Figura 22. Concorde STD. Recuperado de: <https://www.gglange.org/en/fonts/>

Nimbus. Fuente de *URW Studio* lanzada en 1987; ha tenido muchas revisiones y versiones, siendo las principales en 1996 y 2009. Es una fuente de licencia gratuita, diseñada originalmente para ser usada en los sistemas *Linux*; gracias a que el espacio horizontal es idéntico al de *Times New Roman* y *Times Roman*, puede reemplazarlas sin ningún problema. Tiene pesos romana e itálica ambos con Bold.



Figura 23. *Nimbus*. Recuperado de: <https://www.1001fonts.com/nimbus-roman-no9-l-font.html>

Starling. De acuerdo a Mike Parker, este es un diseño originalmente hecho en 1904 por William Starling Burgess en Boston, quien seis años después abandonaría su empresa tipográfica y pasaría la carpeta de proyecto a Frank Pierpont, quien trabajaba para la *Monotype* británica, y que a su vez hizo llegar a Stanley Morison dicho material que terminaría siendo empleado en 1932 para el diseño del *London Times*, para la célebre *Times Roman*. En 2009 Font Bureau publicó su versión digital, así como la investigación de Parker con la aún polémica afirmación de que Starling es el diseñador original de la *Times*. Es posible ver, en efecto, que ambas fuentes son muy parecidas y no sólo sus versiones digitales, sino las pruebas impresas hace casi un siglo.

ABCDEFGHIJKLMN
OPQRSTUVWXYZÀÅ
abcdefghijklmnpqrstu
vwxyzàáéíõøü&1234567
890I234567890(\$£€.,!?)

Figura 24. *Starling*. Recuperado de: <http://www.identifont.com/find?font=starling&q=Go>

STIX Fonts Project. Las siglas de *Scientific and Technical Information Exchange* dan nombre al proyecto *STIX*, iniciado en 1995 como un esfuerzo del consorcio *STI Pub* integrado por el *American Institute of Physics*, la *American Chemical Society*, el *Institute of Electrical and Electronics Engineers*, la *American Physical Society* y la editorial *Elsevier*. Es un conjunto de fuentes de licencia gratuita diseñada especialmente para editores de ciencia y tecnología, que necesiten usar símbolos matemáticos, signos especiales, tiene juegos de caracteres latinos, griegos y cirílicos, así como implementación *TeX*. Su meta original fue facilitar el trabajo conjunto de ingenieros en electrónica y técnicos en impresión. La versión oficial desde 2008 existe en *OpenType/Compact Font Format*, pero también hay versiones no oficiales en *TrueType*. Esta familia está diseñada para ser compatible con *Times New Roman*.

ABCDEFGHIJKLMN
ÑOPQRSTUVWXYZ
abcdefghijklmn
ñopqrstuvwxyz
1234567890#\$&/()

Figura 25. STIX Fonts Project. Recuperado de: <https://www.stixfonts.org/>

Gentium. Es una fuente diseñada para permitir la composición de textos de diversos grupos étnicos alrededor del mundo, que utilicen los alfabetos Latino, Cirílico y Griego. Incluye un amplio juego de caracteres adicionales, símbolos y diacríticos necesarios en el trabajo lingüístico y de alfabetización. Es de descarga gratuita desde 2003 y auspiciada por el *Summer Institute of Linguistics (SIL)*.

Dynamic

Calligraphic energy

Steadiness

Typographic strength

Legible

Highly readable at text sizes

Economy

Compact but not compressed

Attractive

Maximised aesthetic qualities

Utility

Useful for a broad range of languages

Distinctive

Every letter unique and clear

Unity

Style that unifies diverse symbols

Figura 26. *Gentium*. Recuperado de: <https://software.sil.org/gentium/design/>

VERSIONES DE BODONI

Onyx. Inspirada en una fuente llamada *Stephanie* de la fundidora *Bauer* de 1870, *Onyx* fue diseñada por Gerry Powell en 1937 para la *American Type Founders*, como una variante extra condensada de *Poster Bodoni*. En 1939 Sol Hess diseña su versión itálica para *Monotype*. Esta fuente también fue fundida por la *Lettergieterij Amsterdam* con el nombre *Arsis*. Existen múltiples versiones digitales en el mercado desde 1991, entre ellas las de *Monotype*, *Bitstream*, *Tilde*, *Castcraft*, *Adobe*, *Linotype* y *URW*.

Five Wax Quacking Zephyrs

Figura 27. *ONYX*. Recuperado de: <https://learn.microsoft.com/en-us/typography/font-list/onyx>

ITC Modern No. 216. Diseñada por Edward Benguiat para la *International Typeface Corporation* en 1982, fue parte de la serie de fuentes de título que la *ITC* diseñó como complemento o apoyo a otras versiones de fuentes, como en este caso de *Bodoni* y *Didot*. Las itálicas de influencia caligráfica le dan un toque distintivo, que aleja a esta fuente del racionalismo casi mecánico de las fuentes del siglo XIX, evidentemente no puede escapar a la influencia estética de finales de los años setenta.



Figura 28. *ITC Modern No.216*. Recuperado de: <https://www.myfonts.com/es/collections/modern-no-216-font-itc>

FF Acanthus. Esta familia fue diseñada entre 1998 y el 2000; está inspirada en las formas neoclásicas romanas, como las mostradas en Baskerville y Bodoni, pretendiendo alejarse de la influencia francesa. Curiosamente su diseñador Akira Kobayashi reconoce la influencia de los caracteres usados por Henri Didot en el libro *De Imitatione Christi* publicado en 1788. Aunque la fuente original era una versión para títulos, el autor quedó tan satisfecho con el resultado que extendió la familia para incluir una versión de texto para uso en cuerpos pequeños, para finalmente culminar el proyecto con la *FF Acanthus Open*, fuente con efecto inscripcional.

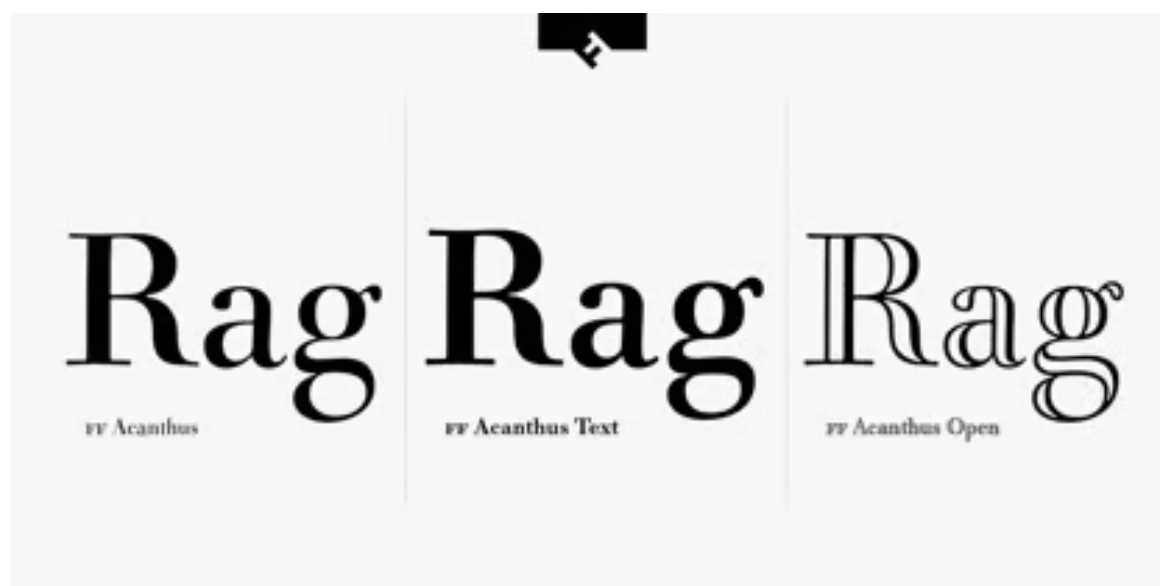


Figura 29. *FF Acanthus*. Recuperado de: <https://www.myfonts.com/es/collections/ff-acanthus-font-fontfont>

Rufina. Diseñada por Martín Sommaruga y publicada por *TipoType* en 2014, es una familia con nueve variantes, ornamentos y una versión estencil que evoca el estilo modernista. Algunas de sus formas recuerdan a *Unna*, pero en este caso la influencia de *Bodoni* se manifiesta con más fuerza. Sus variantes regular y Bold se pueden descargar gratuitamente desde *Google Fonts*.



Figura 30. Rufina. Recuperado de: <https://fonts.adobe.com/fonts/rufina>

Parmigiano. Este sistema tipográfico, nombrado por el gentilicio de la ciudad natal de Bodoni, Parma, es uno de los trabajos más extensos inspirados en el trabajo de Giambattista Bodoni, además de exitoso. Además de las típicas formas modernas de alto contraste como se ven en su versión *Headline*, tiene la opción *Text* para componer párrafos y la *Piccolo* para componer textos pequeños, ambas presentan contrastes disminuidos hasta llegar al punto de la monolínea. Además de esto las formas de la fuente dan pie a una versión *Sans*, inspirada en las grotescas del siglo XIX como la *Seven Line Grotesque* de William Thorowgood de 1834. Esto da como resultado un profundo estudio de los efectos que Bodoni planeó para sus fuentes, impulsado por la tecnología digital que permite proyectos tan ambiciosos como este. La *Parmigiano Type Family*, que cuenta con diferentes pesos en todas su versiones, fue publicada en 2014 por *Typoteque*, diseñada por Riccardo Olocco y Jonathan Pierini, con actualizaciones de Ilya Ruderman e Irina Smirnova para los caracteres de cirílico y de Irene Vlachou para el griego, ambas diseñadas en 2015.

Parmigiano Text

<i>Thin Italic</i>	<i>Thin Italic</i>	<i>Thin Italic</i>
<i>Light Italic</i>	<i>Light Italic</i>	<i>Light Italic</i>
<i>Regular Italic</i>	<i>Regular Italic</i>	<i>Regular Italic</i>
<i>Medium Italic</i>	<i>Medium Italic</i>	<i>Medium Italic</i>
<i>Bold Italic</i>	<i>Bold Italic</i>	<i>Bold Italic</i>
<i>Black Italic</i>	<i>Black Italic</i>	<i>Black Italic</i>

Figura 31. Parmigiano. Recuperado de: <https://www.typotheque.com/fonts/parmigiano-text>

Reflexiones parciales

Este repertorio es una pequeña muestra de la amplia variedad de opciones tipográficas que se encuentran disponibles actualmente para usuarios de distintos sitios web y programas de cómputo.

Si bien las interpretaciones o revivals son un gran recurso para la creación de nuevos productos tipográficos, también son ejemplo de las cualidades clásicas de las fuentes para textos medianos y largos, demostradas en su implementación en los artefactos textuales producidos a partir de la imprenta y durante más de 500 años.

En próximas entregas este recorrido continuará con otros ejemplos de fuentes patinadas, y extendiendo el panorama hacia estilo *sans serif* o sin patines.

Referencias

- Bitstream. (s. f.) Caslon Old Face. My Fonts. Recuérdalo el 15/marzo/2024 de <https://www.myfonts.com/es/collections/caslon-old-face-font-bitstream>
- Castle Type. (10 de junio de 2014) Goudy Trajan Regular. Font Squirrel. Recuperado el 15/marzo/2024 de <https://www.fontsquirrel.com/fonts/goudy-trajan-regular>
- Carter, M. (2002). Monticello. Linotype. Recuperado el 15/marzo/2024 de <https://www.linotype.com/es/55992/monticello-familia.html>
- Carter, S. (1995). Twentieth century type designers. London: Lund Humphries.
- Carol. T. (s. f.) Adobe Caslon. Adobe Originals. Recuperado el 15/marzo/2024 de <https://fonts.adobe.com/fonts/adobe-caslon>
- DSType. (s. f.) Leitura. My Fonts. Recuperado el 15/marzo/2024 de <https://www.myfonts.com/es/collections/leitura-font-dstype>
- Ernst F. (s. f.) Friz Quadrata. Cufonfonts. Recuperado el 15/marzo/2024 de <https://www.cufonfonts.com/font/friz-quadrata-std>
- FontFont. (s. f.) FF Acanthus. My Fonts. Recuperado el 15 de marzo de 2024 de <https://www.myfonts.com/es/collections/ff-acanthus-font-fontfont>
- Lange, G. (1966) Concorde STD. GGLange. Recuperado el 15 de marzo de 2024 de <https://www.gglange.org/en/fonts/>
- Henrik D. (s. f.) Granjon LT Font Family. Cufonfonts. Recuperado el 15/marzo/2024 de <https://www.cufonfonts.com/font/granjon-lt>
- Hoefler&Co. (s. f.) Requiem. My Fonts. Recuperado el 15/marzo/2024 de <https://www.myfonts.com/es/collections/requiem-font-hoefler-and-co>
- ITC. (s. f.) ITC Garamond. Fonts.com. Recuperado el 15/marzo/2024 de <https://www.fonts.com/font/itc/itc-garamond/story#>
- ITC. (s. f.) ITC Modern No.216. My Fonts. Recuperado el 15 de marzo de 2024 de <https://www.myfonts.com/es/collections/modern-no-216-font-itc>
- Lawson, A. S. (1990). Anatomy of a Typeface. David R. Godine Publisher.
- Licko. (s. f.) Mrs Eaves. Adobe Fonts. Recuperado el 15/marzo/2024 de <https://fonts.adobe.com/fonts/mrs-eaves>
- Linotype. (s. f.) Caslon #540. My Fonts. Recuperado el 15/marzo/2024 de <https://>

- www.myfonts.com/es/collections/caslon-540-font-linotype
Linotype. (s. f.) Sabon. My Fonts. Recuperado el 15/marzo/2024 de <https://www.myfonts.com/es/collections/sabon-font-linotype>
- Linotype. (s. f.) Weiss Sdt Roman. My Fonts. Recuperado el 15/marzo/2024 de <https://www.myfonts.com/es/collections/weiss-font-linotype?tab=glyphs>
- Makayla S. (2019) Stempel Garamond Font Poster. Recuperado el 15/marzo/2024 de <https://www.behance.net/gallery/76997385/Stempel-Garamond-Font-Poster>
- Meggs, P. B., & McKelvey, R. (Eds.). (2000). *Revival of the Fittest: digital versions of classic typefaces*. RC Publications.
- Monotype. (s. f.) Bell MT. My Fonts. REcuperado el 15/marzo/2024 de <https://www.myfonts.com/es/collections/bell-mt-font-monotype-imaging>
- Monotype. (s. f.) Bulmer. My Fonts. Recuperado el 15/marzo/2024 de <https://www.myfonts.com/es/collections/bulmer-mt-inactive-font-monotype-imaging>
- Morison, S. (1973). *A tally of types*. CUP Archive.
- Olocco, R. Pierini, J. (2014) Parmigiano Text. Typotheque. Recuperado el 15 de marzo de 2024 de <https://www.typotheque.com/fonts/parmigiano-text>
- Omnibus-Type. (2011) Unna. Google Fonts. Recuperado el 15 de marzo de 2024 de <https://fonts.google.com/specimen/Unna/glyphs?preview.text=Unna>
- Parker, M. (2009) Starling. Fonts. Recuperado el 15 de marzo de 2024 de <http://www.identifont.com/find?font=starling&q=Go>
- Patrick G. (2007) Jupiter. Recuperado el 15/marzo/2024 de <https://www.pinterest.com/pin/187884615676524089/>
- Powell, G. (s. f.) Familia de fuentes Onix. Microsoft. Recuperado el 15 de marzo de 2024 de <https://learn.microsoft.com/en-us/typography/font-list/onyx>
- Rosendorf, T., & Spiekemann, E. (2016). *The typographic desk reference*. Oak Knoll Press.
- Sommaruga, M. (2014) Rufina. Adobe Fonts. Recuperado el 15 de marzo de 2024 de <https://fonts.adobe.com/fonts/rufina>
- STIX Fonts Project. (2008) STIX Fonts Project. Fuentes STIX. Recuperado el 15 de marzo de 2024 de <https://www.stixfonts.org/>
- Storm Type Foundry. (s. f.) Jannon Pro. My Fonts. Recuperado el 15/marzo/2024 de <https://www.myfonts.com/es/collections/jannon-pro-font-storm>
- Tankard, J. (2005) Kingfisher. Jeremy Tankard. Recuperado el 15 de marzo de 2024 de <https://typography.net/fonts/kingfisher>
- Updike, D. B. (1937). *Printing Types: Their History, Forms and Use*. Oak Knoll Press.
- URW. (s. f.) Nimbus Roman. 1001 Fonts. Recuperado el 15 de marzo de 2024 de <https://www.1001fonts.com/nimbus-roman-no9-l-font.html>
- Victor. (2023). Gentium. Design - Gentium. Recuperado el 15 de marzo de 2014 de <https://software.sil.org/gentium/design/>
- William C. (2018) URW Caslon Graphique. FONTSPRING. Recuperado el 15/marzo/2024 de <https://www.fontspring.com/fonts/urw-type-foundry/urw-caslon-graphique>